



# BAŁTYCKIE REGATY SAMOTNYCH ŻEGLARZY O

# PUCHAR POLONEZA

Świnoujście, 15-19.08.2022 r.

## Instrukcja Żeglugi

### 1. PRZEPISY.

Regaty zostaną rozegrane zgodnie z:

- Przepisami Regatowymi Żeglarstwa 2021-2024 WS
- Wymogi wyposażenia jachtów odnośnie bezpieczeństwa, bazować będą na przepisach WS OSR Category 3 monohull z tratwą.
- Dla uczestników MPSH Obowiązuje regulamin Morskich Żeglarskich Mistrzostw Polski
- MPZZM
- Przepisami formuły ORC,
- Zawiadomieniem o Regatach, Instrukcją Żeglugi oraz Komunikatami Komisji Sędziowskiej.

### 2. KOMUNIKACJA Z ZAWODNIKAMI.

2.1. Komunikaty dla zawodników będą umieszczane na tablicy ogłoszeń znajdującej się w biurze regat i traktowane jako pisemne powiadomienie zawodników.

2.2. Komunikaty na wodzie będą podawane na kanale 77. Zawodnicy mają obowiązek prowadzić nasłuch DW (dual watch) na kanałach 16 i 77, podczas trwania wyścigu.

2.3. Podczas trwania wyścigu jachty będą wywoływane na kanale 77 przez jednostki asystujące – szczegóły podane zostaną na odprawie.

### 3. KLASY JACHTÓW:

3.1. W regatach o Puchar Poloneza uczestniczą jachty z certyfikatami ORC International i ORC Club, których czas trasy przeliczony będzie w jednej grupie.

3.2. W regatach mogą uczestniczyć jachty bez certyfikatu ORC w grupie OPEN, które będą klasyfikowane odrębnie.

### 4. CZAS WYŚCIGU

4.1. Wszystkie jachty startują razem.

4.2. Planowany czas sygnału ostrzeżenia do wyścigu w dniu 17 sierpnia o godzinie 09:55

4.3. Zamknięcie linii mety w dniu 19 sierpnia o godzinie 12:00

### 5. FLAGI

5.1. Sygnałem ostrzeżenia będzie flaga „O” MKS

### 6. START

6.1. Sygnały startowe podawane będą zgodnie z przepisem 26 PRŻ

6.2. Linia startu przebiegać będzie pomiędzy statkiem KS oraz żółtą boją stałą K0-5 ze znakiem szczytowym X, stojącą po wschodniej stronie farwateru podejściowego do Świnoujścia. Boja ustawiona jest na pozycji 53o 57' 13.28"N, 014o 17' 24.71"E.

6.3. Jacht który, w momencie startu znajdzie się na falstarcie obciążony zostanie karą 30 minut, który to czas będzie doliczony do czasu trasy.





## 7. TRASA WYŚCIGU

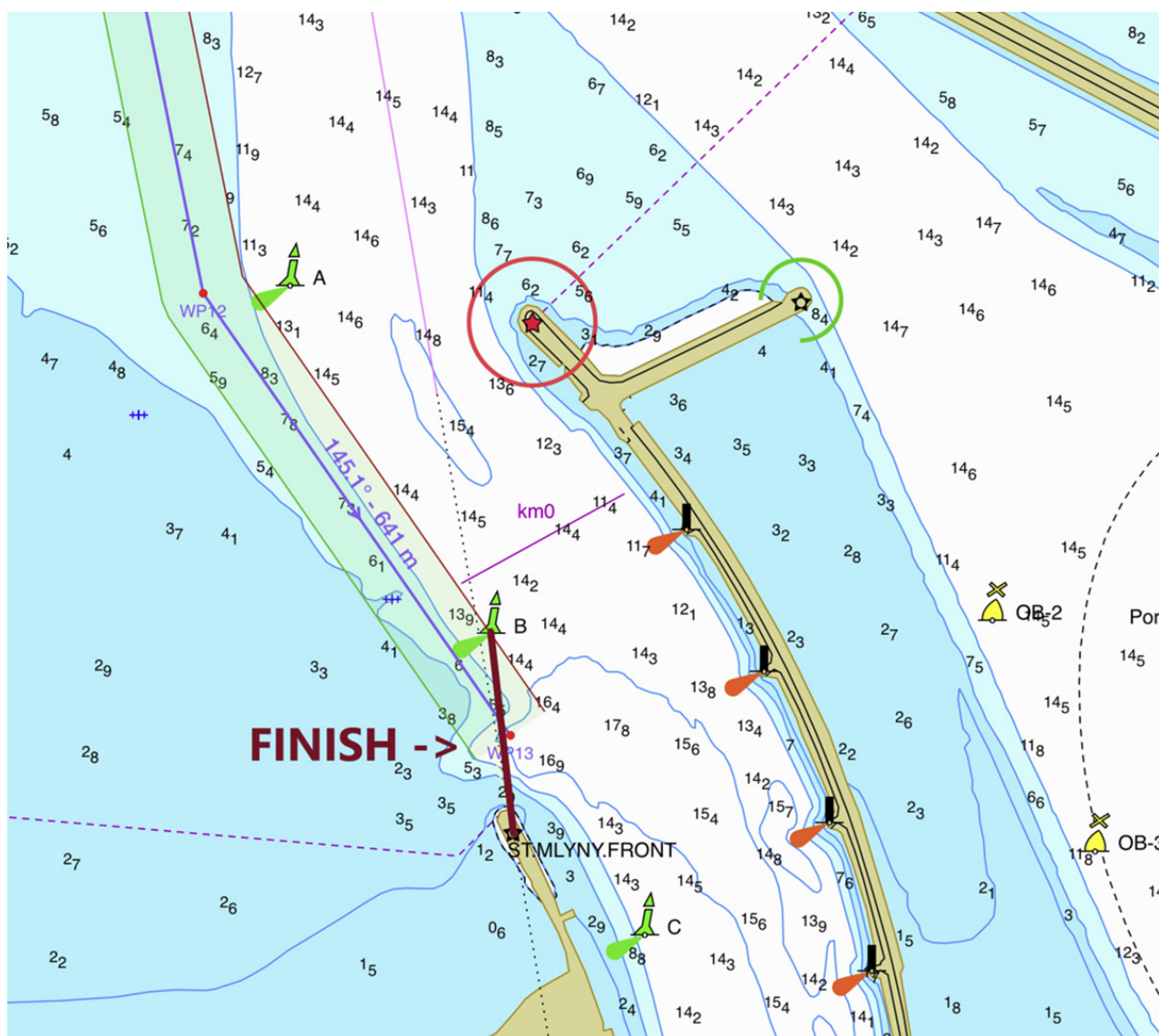
- 7.1. Start ustawiony pod wiatr.
- 7.2. Boja rozprowadzająca – żółta boja pneumatyczna w kształcie stożka, oznaczona numerem 1. Strona okrężenia boi podana zostanie na odprawie.
- 7.3. Okrężenie lewą burtą archipelagu wysp Christianso
- 7.4. Okrężenie lewą burtą zielonej stawy numer 11 na podejściu do Świnoujścia, znajdującej się na pozycji 54o 00' 56.33"N 014o 14' 56.49"
- 7.5. Żegluga po zachodniej stronie farwateru podejściowego do Świnoujścia, poza linią zielonych boji.
- 7.6. Meta

## 8. META

- 8.1. Linia mety przebiegać będzie pomiędzy Stawą Młyn i zieloną boją stałą B, stojącą na pozycji 53o 55' 42.00"N 014o 16' 37.25".
- 8.2. Linię mety należy przeciąć w żegludze z zachodu na wschód.
- 8.3. Zaleca się wywołanie KS na kanale 77 na milę przed linią mety.
- 8.4. Jacht przecinając linię mety potwierdza przepłynięcie całej trasy zgodnie z Instrukcją Żeglugi.

## 9. POSTANOWIENIA KOŃCOWE

- 9.1. Każdy jacht zobowiązany jest do zapalania świateł nawigacyjnych od zachodu do wschodu słońca.
- 9.2. Nie przewiduje się skrócenia trasy.
- 9.3. Jacht który wycofa się z regat powinien niezwłocznie poinformować KS lub/i organizatora regat każdym dostępnym sposobem.
- 9.4. Wszystkich zawodników obowiązuje noszenie kamizełek pneumatycznych podczas przebywania na pokładzie od startu do mety.
- 9.5. Na jachcie nie może znajdować się żadna dodatkowa osoba poza zgłoszonym do regat żeglarzem.
- 9.6. Zawodnicy uczestniczą w regatach całkowicie na swoje ryzyko. Organizator nie przyjmie żadnej odpowiedzialności za uszkodzenia sprzętu lub uszkodzenia osób lub śmierci w związku z regatami, przed, podczas lub po regatach.
- 9.7. W przypadku sytuacji niebezpieczeństwa każdy zawodnik ma obowiązek udzielenia pomocy innemu żeglarzowi.



Linia mety wg pkt. 7.1.